

このたびは、弊社製品をお買い上げいただき誠にありがとうございます。
ご使用前に必ずこの説明書をよくお読みの上、正しくお使いください。
(この説明書は、必ず保管しておいてください。)

安全のための注意事項

施工、使用（操作・保守・点検）の前に必ずこの取扱説明書とその他の注意書きをすべて熟読し、正しくご使用ください。
機器の知識、安全の情報そして注意事項のすべてについて習熟してからご使用ください。この取扱説明書では、安全注意事項のランクを「危険」「注意」として区分してあります。

危険	・取扱いを誤った場合に、危険な状況が起こりえて、死亡又は重傷を受ける可能性が想定される場合。
注意	・取扱いを誤った場合に、危険な状況が起こりえて、中程度の傷害を受ける可能性が想定される場合、及び物的損害だけの発生が想定される場合。

なお、 [注意] に記載した事項でも、状況によっては重大な結果に結びつく可能性があります。いずれも重要な内容を記載していますので必ず守ってください。

■使用上の注意

注意	
<ul style="list-style-type: none"> ・グロメットの取付穴加工部は、突起部やバリが残らないように除去してください。グロメットを取付ける際にケガの原因となる可能性があります。 ・適用板厚・取付穴径以外の製品に取付けた場合、ほこりの侵入等の原因になる可能性がありますのでご注意ください。 ・本製品は電線保護用のオプションパーツです。防水・防塵性能はありませんのでご注意ください。 ・EPDM製の為、耐油性がありませんので、切削油等のかかる場所、または雰囲気中でのご使用はお避けください。 	

■用途 ボックス通線時の電線保護に使用ください。

■仕様 ●材質/EPDM ●難燃性/HB (UL94)

●BP14-22G~48G寸法表

品名記号	適用板厚 (mm)	取付穴径 (mm)	外径a (取付前) (mm)	外径b (t4.0取付時) (mm)	外径c (mm)	有効穴径d (mm)	入数
BP14-22G	t0.8 ~4.0	$\phi 22^{+0.5}_{-0}$	$\phi 30$	$\phi 34$	$\phi 26$	$\phi 17$	10個
BP14-28G		$\phi 28^{+0.5}_{-0}$	$\phi 38$	$\phi 42$	$\phi 33$	$\phi 21$	
BP14-34G		$\phi 34^{+0.5}_{-0}$	$\phi 44$	$\phi 48$	$\phi 39$	$\phi 27$	
BP14-42G		$\phi 42^{+0.5}_{-0}$	$\phi 53$	$\phi 56$	$\phi 48$	$\phi 34$	
BP14-48G		$\phi 48^{+0.5}_{-0}$	$\phi 59$	$\phi 62$	$\phi 53$	$\phi 38$	

(表1)

●BP14-36UG寸法

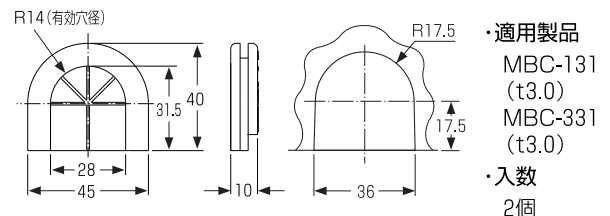


図1 グロメット寸法

図2 取付穴寸法

■取付方法

BP14-22G~48G

①表1に記載のグロメット取付穴径を加工してください。その際、ヤスリ等を用いてバリを取除いてください。

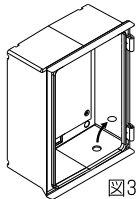


図3

②グロメットはボックスの内側から取付けてください。取付の方法、寸法については表1、図4、5を参照してください。

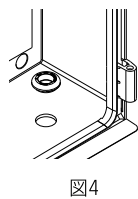


図4

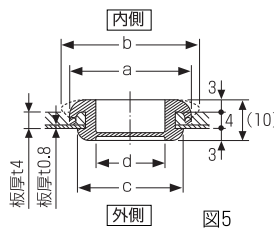


図5

③ケーブルの通線は取外した状態で薄膜に切込みを入れて使用してください。

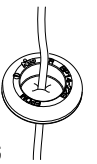


図6

BP14-36UG

①メーターボックスMBC-131、331カバーのノックアウトをニッパー等で加工してください。その際、ヤスリ等を用いてバリを取除いてください。

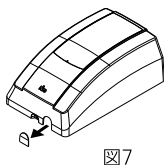


図7

②グロメットをノックアウト(取付穴)に取付けてください。取付の方法、寸法については図1、2、8、9を参照してください。

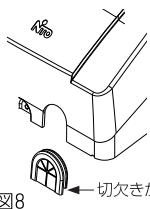


図8

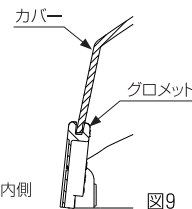


図9

③通線の際は薄膜に切込みを入れて使用ください。ケーブル径が大きい場合は薄膜を切取ってください。

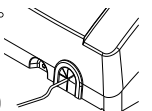


図10

仕様等、お断りなしに変更することがありますのでご了承ください。また、ご不明な点がございましたら弊社技術相談室にお問い合わせください。この取扱説明書の内容は2008年5月現在のものです。